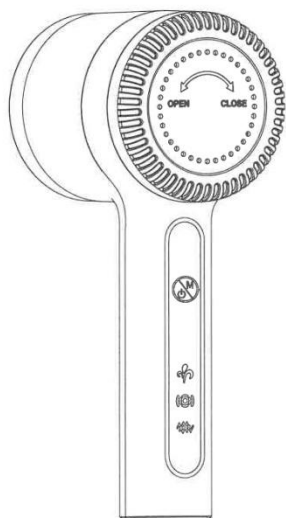


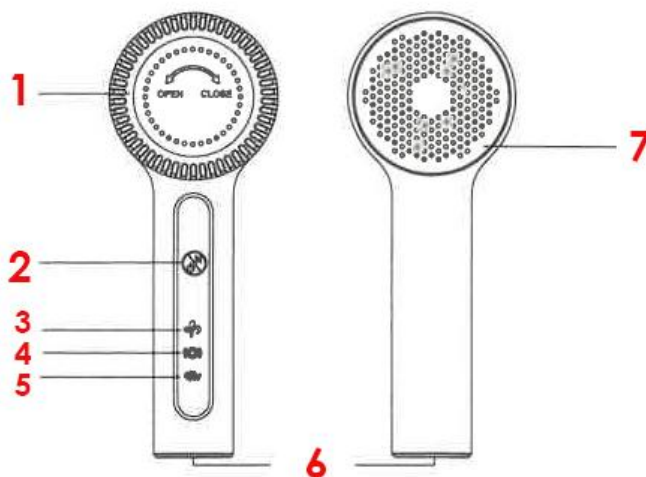
Rouleau anti-peluches pour la maison – V20



Mode d'emploi

Afin d'éviter toute blessure due à une mauvaise utilisation, veuillez lire attentivement le mode d'emploi avant d'utiliser ce produit ; utilisez-le en respectant strictement l'usage prévu dans ce mode d'emploi.

Description du produit:



1. Grille de protection du bac à peluches, 2. Bouton marche/arrêt et sélection de vitesse, 3. Icône de la 3e vitesse, 4. Icône de la 2e vitesse, 5. Icône de la 1re vitesse, 6. Port de chargement, 7. Surface de contact avec le linge.

Principe de fonctionnement

Le moteur électrique est alimenté par la batterie pour faire tourner la pale, dont la rotation rapide entraîne à son tour la rotation de la tête de lame. La fonction du couvercle en filet est de

séparer les vêtements de la tête de lame et d'éviter les dommages causés par le contact avec les vêtements. La housse en filet comporte de nombreux petits trous qui forment un conduit d'air grâce à l'aspiration générée par la pale rotative.

Au contact des vêtements, la pelote de laine et les résidus de laine sont dispersés à travers la housse en filet et coupés directement par la tête de lame. La pelote de laine coupée tombe du côté de la tête de lame vers la pale inférieure. Sous l'effet de la rotation rapide, les cinq plaques verticales de la pale guident la pelote de laine et les copeaux de laine vers le bac de collecte des copeaux.

Avertissement

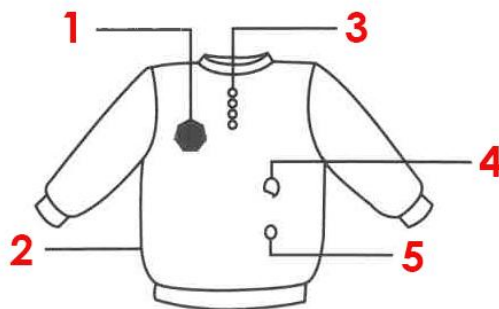
1. Après utilisation, rangez ce produit dans un endroit frais et sec, à l'abri de la lumière directe du soleil ou de toute source de chaleur.
2. Les personnes incapables de se comporter de manière appropriée, manquant d'expérience et de connaissances pertinentes (y compris les enfants) ne doivent utiliser, nettoyer et entretenir ce produit que sous la stricte surveillance et les conseils de leur tuteur.
3. Le produit contient des lames tranchantes. Ne placez pas le produit à la portée des enfants ou ne le laissez pas leur servir de jouet, car cela pourrait leur causer des blessures.
4. N'introduisez pas vos doigts ou des objets métalliques dans la lame, car cela pourrait endommager la machine ou causer des blessures.
5. Il est interdit de l'utiliser dans des environnements humides.
6. Ce produit n'est pas étanche. Ne plongez pas et ne lavez pas directement le produit afin d'éviter tout dommage.
7. N'exposez pas le produit au feu, à l'eau ou à des liquides corrosifs afin d'éviter les courts-circuits ou d'autres dangers imprévisibles.
8. Les non-professionnels ne sont pas autorisés à démonter la machine, à la réparer, à la remonter ou à remplacer la batterie eux-mêmes ; évitez tout danger.
9. Ne frappez pas, ne laissez pas tomber et ne secouez pas violemment ce produit. S'il est endommagé et ne peut pas être utilisé normalement à la suite d'un choc ou d'une chute, cessez immédiatement de l'utiliser.
10. Ne laissez pas le produit en charge pendant une longue période sans surveillance. Débranchez le câble d'alimentation après la charge. S'il n'est pas utilisé pendant une longue période, veuillez le recharger complètement au moins une fois tous les six mois.
11. Ce produit sert uniquement à éliminer les peluches sur les vêtements en général et ne doit pas être utilisé à d'autres fins.

Attention

1. Avant utilisation, les vêtements doivent être étirés et maintenus de manière à ne pas se froisser, afin d'éviter qu'ils ne s'abîment pendant le nettoyage.

2. Veuillez ne pas utiliser la brosse anti-peluches pour manipuler les vêtements que vous portez, afin de ne pas endommager votre corps ni vos vêtements.
3. Lors du nettoyage de ce produit, n'utilisez pas de liquide corrosif ni d'essence afin d'éviter d'endommager l'appareil.
4. Lorsque vous rechargez le produit, assurez-vous qu'il est bien fermé. Ne le placez pas dans un endroit chaud et humide pendant la recharge.
5. La lame étant relativement fine, n'appuyez pas trop fort sur la surface du produit et ne le frappez pas avec un objet dur, car cela pourrait endommager le tranchant de la lame.
6. Avant utilisation, veuillez installer correctement le couvercle arrière sur le corps de l'appareil.
7. En cas de non-utilisation pendant une période prolongée de sept jours, après avoir séparé le boîtier et le câble de charge, veuillez à débrancher l'alimentation électrique et à ranger l'appareil.
8. N'utilisez pas la batterie jusqu'à ce qu'elle soit complètement déchargée. Il est recommandé de la recharger à tout moment avant de l'utiliser.
9. Avant de jeter l'appareil, la batterie doit en être retirée.
10. Avant de retirer l'alimentation électrique, éteignez l'appareil et jetez la batterie en toute sécurité. Elle doit être jetée dans la poubelle rouge prévue à cet effet. Ne la jetez pas dans les poubelles ordinaires afin d'éviter de polluer l'environnement.

Rappel : placez d'abord les vêtements à plat, faites particulièrement attention et veillez à éviter les éléments suivants lorsque vous coupez la pelote de laine :



1. Excroissances sur les vêtements / Éléments mal positionnés

2. Coutures des vêtements ou extrémités de fils

3. Boutons et fermetures à glissière

4. Retirez toute trace de colle et les corps étrangers présents sur les vêtements.

5. Parties fines ou susceptibles de se fissurer facilement.

En cas d'anomalie ou de défaillance de ce produit, cessez immédiatement de l'utiliser. Traitez-le en fonction du type de défaillance. Si nécessaire, contactez le service clientèle pour l'entretien après-vente. Remarque : ce produit ne peut pas être utilisé avec des vêtements en duvet !

Utilisation du produit

- ◆ Placez d'abord les vêtements secs sur une surface horizontale et aplatissez les plis.
- ◆ Appuyez longuement sur le bouton d'interrupteur et appuyez brièvement sur le bouton de vitesse en fonction des matières du vêtement pour sélectionner les vitesses 1 à 4.
- ◆ Ajustez complètement la surface de contact avec le vêtement et déplacez-la d'avant en arrière (il est recommandé que la surface de contact avec le vêtement soit à la verticale à 90° pour un meilleur effet de lissage).
- ◆ Après utilisation, appuyez longuement sur le bouton d'interrupteur pour éteindre l'appareil, retirez le couvercle du filet de rangement des boules de laine, nettoyez les résidus de boules de laine, remettez-le en place et rangez l'appareil dans un endroit frais et aéré.
- ◆ Lorsque vous retirez le couvercle du filet de stockage des boules de laine, veuillez le tourner dans le sens de la flèche indiquée sur le couvercle, puis le retirer et le remettre en place. Ne tirez pas violemment afin de ne pas casser le bouton-pression et de pouvoir le remettre en place.
- ◆ Lorsque vous utilisez ou retirez le couvercle pour le nettoyer, il est nécessaire de débrancher l'appareil. Lorsque l'appareil est branché, ne retirez pas la housse en filet afin d'éviter d'endommager la machine ou de vous blesser.

Description des touches :

- ◆ Interrupteur/changement de vitesse : appuyez brièvement sur le bouton d'alimentation. Une fois l'appareil allumé, appuyez brièvement sur ce bouton pour passer d'une vitesse à l'autre : vitesse 1 -> vitesse 2 -> vitesse 3. Ensuite, maintenez-le enfoncé pendant 2 secondes pour l'éteindre.
- ◆ En cours d'utilisation, les 3 voyants de vitesse clignotent simultanément lorsqu'une faible puissance est détectée. Veuillez recharger l'appareil dès que possible pour éviter l'arrêt automatique dû à une batterie faible.
- ◆ Réglage de l'arrêt automatique : après le démarrage de la machine, celle-ci s'éteindra automatiquement au bout d'environ 30 minutes si le bouton d'allumage n'a pas été actionné. Si le bouton d'allumage est actionné, le temps sera réinitialisé à partir du dernier appui. Au bout de 30 minutes, la machine s'éteindra automatiquement.

Caractéristiques du produit:

Nom du produit : Tondeuse à pelotes de laine

Tension nominale : 3,7 V CC

Tension de charge : 5 V CC

Dimensions du produit : 159 x 60 x 78 mm

Modèle : V20

Puissance nominale : 5 W

Poids net : env. 140 g

Normes applicables :

GB 4706.1-2005 GB 4706.9-2008

Mode de chargement

1. Connectez le câble de chargement USB fourni à une extrémité du produit et l'autre extrémité à un dispositif d'alimentation USB. (Prise USB de chargement, chargeur de téléphone portable, batterie externe, prise USB pour véhicule, port USB d'un ordinateur ou d'un ordinateur portable).
2. Il est recommandé d'utiliser un chargeur d'une puissance supérieure à 5 V CC / 500 mAh.
3. Pendant la charge, l'icône de fonctionnement clignote. Une fois la charge terminée, l'icône de fonctionnement reste allumée pendant un certain temps.
4. Une fois la charge terminée, veillez à débrancher la source d'alimentation afin d'éviter toute surcharge inutile et de ne pas réduire la durée de vie de la batterie.

*** L'appareil doit être complètement chargé après avoir été déballé. L'appareil doit être chargé lorsqu'il est éteint. Le câble de charge doit être débranché avant la mise en service.**

Nettoyage et entretien

* Après utilisation, débranchez l'alimentation, retirez le couvercle du filet dans le sens indiqué par celui-ci et videz les déchets.

*Nettoyez le corps de la machine avec un chiffon sec ou semi-sec, sans laisser couler d'eau. Utilisez une petite brosse pour balayer délicatement les résidus à l'intérieur de la machine et retirez les résidus susceptibles de bloquer la lame.

*Après le nettoyage, remettez le couvercle de retour en place et rangez la machine dans un endroit frais et sec.

*En cas de non-utilisation prolongée, il est recommandé de la recharger une fois tous les six mois et de la stocker correctement.

Analyse des pannes et dépannage

Symptôme de panne:

La machine ne fonctionne pas

Solutions possibles:

1. Remettez le couvercle en place
2. Rechargez complètement l'appareil
3. Retirez les corps étrangers de la lame et du couteau
4. Contactez le service client pour toute question après-vente

Symptôme de panne:

Coupe de peluches très insuffisante

Solutions possibles:

1. Rechargez l'appareil
2. Nettoyez le couvercle du bac de collecte des peluches

Symptôme de panne:

Le produit ne se recharge pas

Solutions possibles:

1. Rebranchez le câble de recharge
2. Remplacez le chargeur par un modèle adapté à la recharge
3. Contactez le service client